

Informationen für Schülerinnen und Schüler der kommenden EF und deren Eltern

Die gymnasiale Oberstufe – Themen



Teil 1: Allgemeine Informationen

- Was ist neu?
- Besondere Termine

Teil 2: Laufbahnplanung (Einführungsphase)

Teil 3: Laufbahnplanung (Qualifikationsphase)

Teil 4: Organisatorisches

Die gymnasiale Oberstufe – Was ist neu?



- Unterricht im Kursverband (Aufhebung des Klassenverbands)
- Beratung und Betreuung durch:
 - Tutor:innen (= Lehrkräfte eines D-/E-/M-Kurses)
 - erste Ansprechpartner
 - Stufenleiter:innen
 - verantwortlich für die Laufbahn und organisatorische Dinge
 - keine Laufbahnberatung durch Tutor:innen oder Fachlehrer:innen!
 - Oberstufenkoordination
- Beurteilungsbereiche: Klausuren und sonstige Mitarbeit
- Klausurtermine werden zentral festgelegt.
- individuelle Schullaufbahn
- größere Eigenverantwortlichkeit: u.a. Informationspflicht

Die gymnasiale Oberstufe – Was ist neu?

Entschuldigungsverfahren

- neues Entschuldigungsverfahren (kein Klassenbuch mehr, die genauen Regelungen werden den SuS zu Beginn der EF erläutert)
- Pflicht zur Führung eines Entschuldigungsheftes (im Steinplaner)
- Vorlage der Entschuldigung zuerst dem Tutor/der Tutorin und danach jeder Fachlehrkraft, deren Unterricht der Schüler/die Schülerin verpasst hat (Frist: eine Woche).
- Beurlaubung vorhersehbarer Termine durch die jeweiligen Stufenleiter:innen im Voraus
- *"Die Entlassung eines/r nicht Schülerin oder eines Schülers, die oder der nicht mehr schulpflichtig ist, kann ohne vorherige Androhung erfolgen, wenn die Schülerin oder der Schüler innerhalb eines Zeitraumes von 30 Tagen insgesamt 20 Unterrichtsstunden unentschuldig versäumt hat." (§ 53,4 SchulG)*

Klausuren

- Klausurplan (= Termine der einzelnen Klausuren sind festgelegt)
- hängt am schwarzen Brett aus (Achtung: Änderungen jederzeit beachten)
- Krankmeldung am Klausurtag
 - telefonisch bis 8:00 Uhr im Sekretariat
 - bei Verstößen gegen diese Regelung:
 - kein Anspruch auf eine Nachschreibklausur
 - Bewertung der Klausur mit „*ungenügend*“

Die gymnasiale Oberstufe – Was ist neu?

Nachklausuren:

Nur nach (telefonisch) erfolgter Krankmeldung:

- individuelles Nachschreiben nach den offiziellen Klausurterminen jederzeit möglich
- Nachschreibtermin zurzeit samstagvormittags (ab 9:00 Uhr)
- Nachschreib-Planung hängt am schwarzen Brett
- Krankmeldung am Nachschreib-Klausurtag (Samstag)
 - a) telefonisch bis 8:00 Uhr auf den AB des Sekretariates
 - b) über Teams bis 8:00 Uhr beim jeweiligen Fachlehrer
- bei Verstößen gegen diese Regelungen:
 - kein Anspruch auf eine Nachschreibklausur
 - Bewertung der Klausur mit „*ungenügend*“

Die gymnasiale Oberstufe – Besondere Termine



Berlinfahrt:

- in der EF
- in der Regel in der Fahrtenwoche (3. volle Woche nach den Sommerferien)
- → 15.9. – 19.9.2025

Hochschulpraktikum:

- In der Q1
- Organisation durch Herrn Rath (Infos folgen zu gegebener Zeit)

Die gymnasiale Oberstufe – Themen



Teil 1: Allgemeine Informationen

Teil 2: Laufbahnplanung (Einführungsphase)

- Aufbau der Oberstufe und mögliche Schulabschlüsse
- Aufgabenfelder und Fächer
- Beleg- und Klausurverpflichtungen in der EF
- Versetzung
- Auslandsaufenthalt

Teil 3: Laufbahnplanung (Qualifikationsphase)

Teil 4: Organisatorisches

nach der 10:
Fachoberschulreife

- „mittlerer Schulabschluss“
- auch „niedrigere“ Abschlüsse möglich

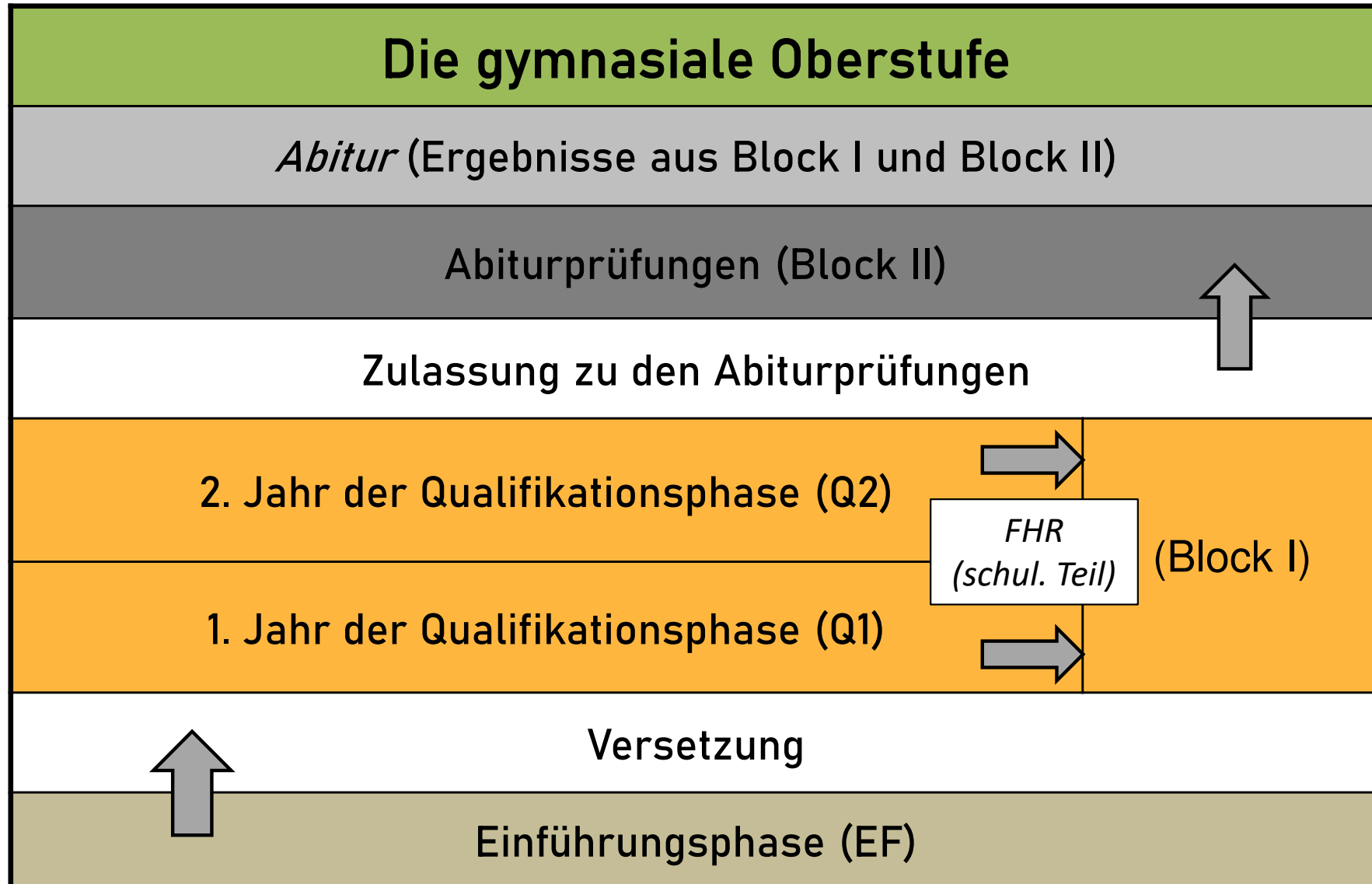
nach der Q1:
Fachhochschulreife

- schulischer Teil („Fachabi“)
- (frühestens) am Ende des ersten Jahres der Qualifikationsphase (Q1)

nach der Q2:
Abitur

- allgemeine Hochschulreife
- Befähigung zum Studium an Universitäten und sonstigen Hochschulen

Die gymnasiale Oberstufe – Aufbau



Die gymnasiale Oberstufe – Aufgabenfelder

Aufgabenfeld I

- Deutsch
- Fremdsprachen: Englisch, Latein, Französisch, Spanisch
- Kunst, Musik, Literatur (erst ab der Q1)

Aufgabenfeld II

- Geschichte, Erdkunde, Pädagogik, Sozialwissenschaften, Philosophie
- [Religion]

Aufgabenfeld III

- Mathematik
- Biologie, Chemie, Physik, [Informatik als 2. NW]

[ev./kath.] Religionslehre (alternativ: Philosophie)

Sport

Die gymnasiale Oberstufe – Profile/Schwerpunkte

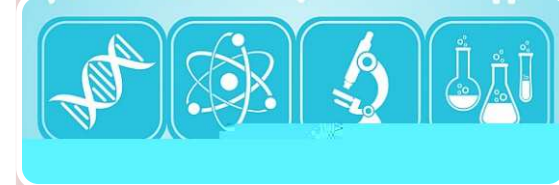


sprachliches
Profil

naturwissenschaftliches
Profil



durchgängige
Belegung von zwei
Fremdsprachen



durchgängige
Belegung von zwei
Naturwissenschaften

Die gymnasiale Oberstufe – Vertiefungskurse (in der EF /Q1)



- 2-stündige Halbjahreskurse (bis zu 4 HJ. in der EF, bis zu 2 HJ. in der Q1)
- Halbjährlicher Wechsel ist (theoretisch) möglich.
- Intensivierung der individuellen Förderung von Kompetenzen auf allen Leistungsniveaus im Kernfachbereich: D, M, E
- keine Benotung, sondern Bemerkung „teilgenommen“
- anrechenbar auf Wochenstundenzahl, aber nicht versetzungswirksam und nicht anrechenbar im Rahmen der Gesamtqualifikation für das Abitur
- Teilnahme verpflichtend, Fehlzeiten werden auf dem Zeugnis vermerkt

Die gymnasiale Oberstufe – Projektkurse (in der Q1)



- Angebot der Qualifikationsphase, bei uns: nur in der Q1
- Angebot der Schule wird am Ende der EF bekannt gegeben
- zweistündiger Jahreskurs, halbjahresübergreifend
- Anbindung an ein Referenzfach (LK oder GK aus der Q-Phase), ggf. auch fächerverbindend oder fachübergreifend
- Abgrenzung von der Obligatorik des Lehrplans
- Belegung optional
- nur eine Jahresnote am Ende des PK, Anrechnung im Umfang von 2 Grundkursen (= 2 Halbjahreskurse) oder alternativ als bes. Lernleistung in den Block II, also im Bereich der Abiturprüfung
- **Wichtig:** Eine defizitäre Benotung im Projektkurs wird wie zwei Defizite gewertet.
- Belegung entpflichtet von der Erstellung einer Facharbeit



- Im Oberstufenbereich unserer Homepage (<https://www.fvstein.de/schulorganisation/stufenorganisation-5-q2.html>) finden Sie nicht nur Broschüren und Merkblätter des Ministeriums für Schule und Bildung, sondern auch Informationen zu den Unterrichtsfächern in der Oberstufe:
 - Kurzbeschreibungen der Fächer, die bisher in der Sek. I nicht unterrichtet wurden
 - Links zu Kernlehrplänen und Abiturvorgaben des Ministeriums
- Informationen der einzelnen Fachschaften (z.B. schulinterne Curricula und Leistungsbewertungskonzepte) finden Sie unter dem Punkt *Lernen*.



Pflichtbelegung EF

- 1 **Deutsch**
- 2 **fortgeführte Fremdsprache (E, F, L, S)**
- 3 **Kunst / Musik**
- 4 **eine Gesellschaftswissenschaft**
- 5 **Mathematik**
- 6 **Biologie, Chemie oder Physik**
- 7 **Religionslehre (Philosophie)**
- 8 **Sport**
- 9 **„Profilfach“ (zweite FS oder zweite NW)**

Alle Fächer werden **dreistündig** unterrichtet, Ausnahmen:

Vertiefungskurse (zweistündig)

neueinsetzende Fremdsprachen (S) (vierstündig)

34 Wochenstunden

Wahlfächer

- 10 **ggf. Sozialwissenschaften oder Geschichte**
- 11 **jedes andere beliebige Fach (Latinum?)**
- 12 **jedes andere beliebige Fach (evtl. VTF?)**

Für die Versetzung werden 10 (9+1) Fächer herangezogen.

Die gymnasiale Oberstufe – Folgekursprinzip

- Ein Einstieg / Wechsel in neue Fächer zu einem späteren Zeitpunkt als der EF.1 ist nicht möglich!
- Das heißt: Ein Fach, das in der EF.1 nicht belegt wird, kann später nicht mehr gewählt werden!
- Ausnahmen: Vertiefungs- und Projektkurse (Q1), Literaturkurse (Q1), vokal- und instrumentalpraktische Kurse (ab Q1), Zusatzkurse in Geschichte und Sozialwissenschaften (Q2)
- Entsprechend wird mit der Wahlentscheidung für die EF.1 die individuelle Schullaufbahn schon stark festgelegt.
- Die Schullaufbahn sollte also schon jetzt sorgfältig bis zum Schluss geplant werden, auch wenn später noch Veränderungen vorgenommen werden können.

Die gymnasiale Oberstufe – Wochenstunden



- Anzahl der Wochenstunden in der gymnasialen Oberstufe:
insgesamt mind. 102
 - d.h. durchschnittlich mind. 34 Wochenstunden pro Schuljahr
 - in der EF auf jeden Fall zunächst mind. 34 Wochenstunden
- geringfügige (!) Überschreitung eventuell möglich (max. 37 Wochenstunden in EF, max. 36 Wochenstunden in der Q-Phase)
- Unterschreitung keinesfalls möglich

Die gymnasiale Oberstufe – Belegverpflichtungen



- Vorgabe: mind. 34 Wochenstunden in der EF

10 Grundkurse
(à 3 Std. = 30 Std.)

und

- 11. und 12. Wahlkurs (+ 6 Std.) oder
- 2 Vertiefungsfächer (+ 4 Std.) oder
- 11. Wahlkurs (+ 3 Std.)
plus Vertiefungsfach (+ 2 Std.) oder
- eine neu einsetzende Fremdsprache
(+ 4 Std.)

- Jedes Fach wird in der EF 3-stündig unterrichtet
- Ausnahmen: neu einsetzende Fremdsprache: 4-stündig
Vertiefungskurse: 2-stündig

Die gymnasiale Oberstufe – Pflichtkurse (EF)



- (1) Deutsch (s)
- (2) Mathematik (s)
- (3) eine aus der Sek. I fortgeführte Fremdsprache (s)
- (4) Kunst oder Musik (m/s)
- (5) ein gesellschaftswissenschaftliches Fach (am FvSt: Geschichte, Geschichte mit bilingualen Modulen, Erdkunde, Philosophie, Sozialwissenschaften, Erziehungswissenschaft) (s)
- (6) ein klassisches naturwissenschaftliches Fach (BI, CH, PH) (s)
- (7) Religionslehre (m/s)
- (8) Sport (m)
- (9) Wahl zwischen fremdsprachlichem oder naturwissenschaftlichem Schwerpunkt: eine weitere Fremdsprache (s) oder ein weiteres Fach aus dem naturwissenschaftlich-technischen Bereich (Biologie, Chemie, Physik oder Informatik) (m/s)

Die gymnasiale Oberstufe – Wahlkurs(e) (EF)

(10) ein weiterer Kurs nach Wahl

(11) ein oder zwei weitere Wahlfächer

- a) eine neu einsetzende Fremdsprache (4-stündig) → 34 Std.
- b) zwei zweistündige Vertiefungskurse → 34 Std.
- c) ein weiteres Wahlfach + ein Vertiefungsfach → 36 Std.
- d) ein weiteres Wahlfach + eine neu einsetzende Fremdsprache (4-stündig) → 37 Std.

Dabei bitte immer bedenken:

Ein späterer Einstieg / Wechsel in neue Fächer ist nicht möglich!

In der EF sind max. 37 Wochenstunden zulässig.

Die gymnasiale Oberstufe – Vertiefungskurse



- Bei der Belegung von zwei Vertiefungskursen muss Folgendes beachtet werden:
 - Alle übrigen 10 in der EF gewählten Fächer sind versetzungsrelevant.
 - Wenn man keinen oder nur einen Vertiefungskurs belegt, können mehrere Fächer „ausgetestet“ werden.
→ ggf. mehr Möglichkeiten bei der Auswahl der Belegungen für die Qualifikationsphase



Latein: Erwerb des Latinums nach der EF; Fach kann aber als Fremdsprache/2. Fremdsprache fortgeführt werden. Latein kann auch (3. oder 4.) Abiturfach werden.

Kleines Latinum: Latein von 7 bis 9.2

Latinum: Latein von 7 bis EF.2

Abschlussnote: mindestens „*ausreichend*“ (Note 4) bzw. 5 Punkte

Religionslehre:

Bei Abmeldung vom Religionsunterricht aus Gewissensgründen muss Philosophie als Ersatzfach gewählt werden. Dann darf Philosophie nicht mehr das einzige gesellschaftswissenschaftliche Fach sein.

(Die Abmeldung bitte mit dem Wahlbogen abgeben!)



Geschichte/Sozialwissenschaften:

Sind diese Fächer nicht in der EF/Q1 belegt, werden sie (automatisch) in der Q2 als Zusatzkurse dazugeblockt.

Fremdsprachen als Profilmfach (2. FS):

Da Latein- und Französischkurse in der Q1/Q2 (wegen Abwahl) oft zu klein werden, sollen Schüler:innen, die diese Fächer bis zum Abitur (als 2. FS/als Abiturfach) behalten wollen, eine Alternative (2. NW) ab der EF wählen. Ob Kurse eingestellt werden, hängt vom (Ab-)Wahlverhalten der übrigen Schüler:innen ab.

Sport: Bei längerer Sportunfähigkeit (Attest) muss Kontakt zu den Stufenleiter*innen aufgenommen werden. Ggf. ist es notwendig, ein Ersatzfach zu wählen.

Die gymnasiale Oberstufe – Ausfüllen des LuPO-Wahlbogens

Deutsch	✗	Pädagogik	
Englisch	✗	Philosophie	
Französisch		Mathematik	✗
Französisch (EF)		Biologie	✗
Spanisch		Chemie	✗
Spanisch (EF)		Physik	
Latein	✗	Informatik	✗
Kunst		Religion	✗
Musik	✗	Sport	✗
Geschichte		Vertiefungskurs Mathematik	
Sozialwissenschaften	✗	Vertiefungskurs Englisch	
Erdkunde	✗		

Pflichtfächer

Deutsch	alle Fremdsprachen	Gesellschaftsw.	Mathematik	Naturwissenschaft
2 pro Halbjahr	2 pro Halbjahr	1/2 pro Halbjahr	2 pro Halbjahr	1/2 pro Halbjahr

Jedes weitere Fach kann schriftlich belegt werden.

Wechsel zum Halbjahr (in der EF) möglich.

Die gymnasiale Oberstufe – Klausurverpflichtungen (EF)



1. In der EF darf (anders als in der Q-Phase) die Schriftlichkeit noch hinzugewählt werden.
 - ➔ Möglichkeit, Klausuren in verschiedenen Fächern auszuprobieren.
 - ➔ Von EF zu Q1: letzte Möglichkeit, ein Fach schriftlich zu wählen.
 - ➔ Ab Q1: Nur noch Abwahl der Schriftlichkeit möglich.

Bsp.:

	EF1	EF2	Q1
Sozialwissenschaften	m	s	m
Pädagogik	s	m	s
Erdkunde	m	m	s



Hinweis für Quereinsteiger:

- Wer von einer anderen Schulform zu uns wechselt und bisher keine zweite Fremdsprache fortlaufend belegt hat, muss eine neu einsetzende (vierstündige!) Fremdsprache belegen.
- Für weitere Informationen bitten wir alle Quereinsteiger, sich nach der Veranstaltung bei den Stufenleitern noch kurz vorzustellen!

Die gymnasiale Oberstufe – Beispielstundenplan (EF)



Stunde	Montag	Dienstag	Mittwoch	Donnerstag	Freitag
0					
1	D-GK2 Ober GKS	M-GK2 Mler GKS	E-GK2 Füge GKS	IF-GK2 Krig GKM	KU-GK1 Kulb GKM
2	D-GK2 Ober GKS	M-GK2 Mler GKS	E-GK2 Füge GKS	IF-GK2 Krig GKM	KU-GK1 Kulb GKM
3	SP-GK6 Rath GKM	EK-GK3 Meiß GKM	PA-GK2 Lind GKS	BI-GK3 Voge GKS	
4	SP-GK6 Rath GKM	EK-GK3 Meiß GKM	PA-GK2 Lind GKS	BI-GK3 Voge GKS	
5	SW-GK2 Herm GKM	BI-GK3 Voge GKS		EK-GK3 Meiß GKM	D-GK2 Ober GKS
6	E-GK2 Füge GKS	KR-GK2 J-W GKM	KU-GK1 Kulb GKM	SP-GK6 Rath GKM	M-GK2 Mler GKS
7					
8	PA-GK2 Lind GKS		SW-GK2 Herm GKM	KR-GK2 J-W GKM	
9	IF-GK2 Krig GKM		SW-GK2 Herm GKM	KR-GK2 J-W GKM	
10					
11					

Die gymnasiale Oberstufe – Versetzung am Ende der EF



Für die Versetzung in die Q1 sind **10 Fächer** (von i.d.R. 12) relevant:

9 Pflichtkurse

+

1 beliebiger weiterer Kurs

Pflichtfächer

1

Deutsch

2

fortgeführte Fremdsprache (E, F, L, S)

3

Kunst / Musik

4

eine Gesellschaftswissenschaft

5

Mathematik

6

Biologie, Chemie oder Physik

7

Religionslehre (Philosophie)

8

Sport

9

„Profilfach“ (zweite FS oder zweite NW)

Wahl
fach

10

zusätzlich gewähltes Fach

Die gymnasiale Oberstufe – Versetzung



- **Versetzung nur von der EF in die Qualifikationsphase**
- **keine Versetzung mehr von der Q1 in die Q2**
(Entscheidend ist dann wieder die „Zulassung zur Abiturprüfung“.)
- **10 versetzungswirksame Kurse (9 Pflichtfächer und ein Wahlkurs)**
- **Möglichkeit einer Nachprüfung**
→ keine NP nach einer Wiederholung der EF!
- **Eine freiwillig Wiederholung der EF ist nicht erlaubt!**
- **„Maximale Verweildauer“ in der gymnasialen Oberstufe (EF bis Q2) = 4 Jahre → nur eine Wiederholung möglich.**
- Falls es nicht wie gewünscht laufen sollte, berät Herr Rath (zuständig für die Studien- und Berufsorientierung) gerne!

Die gymnasiale Oberstufe – Ganzjähriger Auslandsaufenthalt



Alternative 1	Alternative 2	Alternative 3
Nur für leistungsstarke SuS (VV 4.21 zu § 4 APO-GOST)	Q 2	Q 2
Q 2	Q 1	Q 1
Q 1	EF	Auslandsjahr
Auslandsjahr ggf. Latinumsbestimmungen beachten.	Auslandsjahr	EF
Sekundarstufe I (Klasse 10)		

Alternative 1: Das Auslandsjahr wird auf die Verweildauer angerechnet.

Alternativen 2 + 3: Das Auslandsjahr wird nicht auf die Verweildauer angerechnet, da die gymnasiale Oberstufe vollständig durchlaufen wird.

Die gymnasiale Oberstufe – Latinum nach Auslandsaufenthalt



- Bei einem halbjährigen Auslandsaufenthalt wird die Schullaufbahn nach Rückkehr im jeweils folgenden Halbjahr fortgesetzt.
- Verpasste Unterrichtsinhalte müssen nachgeholt werden.

Auslandsaufenthalt in EF. 1	Auslandsaufenthalt in EF.2
Latinum (bei Fortführung von Latein nach Rückkehr) kann in der EF.2 durch ausreichende Leistungen (= Note 4) erworben werden .	Das Latinum muss in der Q1 oder extern erworben werden. Separate Prüfung (vor dem Auslandsaufenthalt, nur für leistungsstarke SuS nach VV 4.21 zu § 4 APO-GOST)

Konkrete Auskunft zum Erwerb des Latinums: → Herr Ducke

Die gymnasiale Oberstufe – Auslandsaufenthalt

- Fragen und Anträge auf Beurlaubung für einen Auslandsaufenthalt bitte an Herrn Pytlik (Oberstufenkoordination):
markus.pytlik@stadt.leverkusen.de und
markus.pytlik@fvst.schulen-lev.de
- Auch Schülerinnen und Schüler, die ein ganzes Jahr im Ausland verbringen wollen, müssen ihre Laufbahn für die Oberstufe planen!

Die gymnasiale Oberstufe – Themen



Teil 1: Allgemeine Informationen

Teil 2: Laufbahnplanung (Einführungsphase)

Teil 3: Laufbahnplanung (Qualifikationsphase)

- Beleg- und Klausurverpflichtungen in der Qualifikationsphase
- Abiturfächer
- Abiturzulassung

Teil 4: Organisatorisches

Die gymnasiale Oberstufe – Die Qualifikationsphase



2 Leistungskurse
+ 7 Grundkurse

und

- 8. Grundkurs oder
- Vertiefungsfach / Projektkurs

- höchstens 36 Wochenstunden (anders als in der EF)
- Leistungskurse: 5-stündig
- Grundkurse: 3-stündig

Ausnahmen:

- neu einsetzende Fremdsprache (nur als GK möglich): 4-stündig
- Vertiefungskurse: 2-stündig

Die gymnasiale Oberstufe – Pflichtkurse der Q-Phase

- (1) Deutsch (bis Q2.2) (s)
- (2) Mathematik (bis Q2.2) (s)
- (3) eine Fremdsprache (bis Q2.2) (s)
- (4) Kunst oder Musik (bis mind. bis Q1.2) (s/m)
- (5) ein gesellschaftswissenschaftliches Fach (bis Q2.2) (s)
- (6) ein klassisches naturwissenschaftliches Fach: BI, CH, PH (bis Q2.2) (s/m)
- (7) Religionslehre (bis mind. bis Q1.2) (s/m)
- (8) Sport (bis Q2.2) (LK/im GK nur m)
- (9) Wahl zwischen fremdsprachlichem oder naturwissenschaftlichem
Schwerpunkt: eine weitere Fremdsprache (s) oder ein weiteres Fach
aus dem naturwissenschaftlich-technischen Bereich (Biologie,
Chemie, Physik oder Informatik) (m/s)



zu (4): Kunst oder Musik:

Es kann stattdessen auch ein *Literaturkurs* oder ein *vokal-* oder *instrumentalpraktischer* Kurs gewählt werden.

zu (5): Gesellschaftswissenschaften:

Es müssen je 2 Halbjahreskurse in Geschichte und Sozialwissenschaften belegt werden, und zwar entweder als aus der EF fortgeführte(r) Kurs(e) (mind. bis

Ende Q.1)

oder als Zusatzkurs(e) in der Q.2

Die gymnasiale Oberstufe – Klausurverpflichtungen (Q-Phase)



- die 4 Abiturfächer
- Deutsch
- Mathematik
- eine Fremdsprache
 - neu einsetzende Fremdsprachen: immer schriftlich
 - in den modernen Fremdsprachen: Ersatz einer Klausur in der Q-Phase durch eine mündliche Kommunikationsprüfung
- je nach Schwerpunkt:
 - bei einem fremdsprachlichen Schwerpunkt:
 - mind. 1 weitere Fremdsprache
 - bei einem naturwissenschaftlichen Schwerpunkt:
 - ein Fach aus dem naturwissenschaftlich-technischen Bereich
- Sonderregelung in der Q2.2: dann nur noch das 1.-3. Abiturfach
- nur noch Klausur-ABWAHLEN möglich

Die gymnasiale Oberstufe – Die Abiturfächer (1)

Abiturfächer:

- 2 LKs (nicht möglich: neu einsetzende Fremdsprache)
- 2 GKs (3. Fach: schriftl. Abiturprüfung, 4. Fach: mdl. Abiturprüfung)

Alle Abiturfächer müssen ab EF.1 belegt und ab Q.1 schriftlich belegt werden.

Vorgaben für die Abiturfachwahl:

- (1) zwei der Fächer Deutsch, Mathematik, Fremdsprache
- (2) Abdeckung aller drei Aufgabenfelder
(Religion kann das gesellschaftswissenschaftliche Aufgabenfeld ebenfalls abdecken, wenn nicht bereits Sport als LK gewählt wurde.)
- (3) Der 1. Leistungskurs muss Deutsch, Mathematik, eine fortgeführte Fremdsprache oder eine Naturwissenschaft sein.



Konsequenzen aus den Vorgaben:

- Folgende Abiturfachkombinationen sind – unabhängig von der Wahl als LK oder GK – ausgeschlossen:
 - zwei Naturwissenschaften
 - Naturwissenschaft + Sport
 - Naturwissenschaft + Kunst/Musik
 - Kunst/Musik + Sport
- Folgende Abiturfach-Kombinationen bedingen Mathematik als Abiturfach (als LK oder GK):
 - die Wahl von Kunst oder Musik
 - die Wahl von Sport
 - die Wahl von zwei Fremdsprachen
 - die Wahl von zwei Gesellschaftswissenschaften

Die gymnasiale Oberstufe – Die Abiturfächer (3)



- Aus schulorganisatorischen Gründen sind folgende **Abiturfächer** nicht wählbar:
 - keine LKs in den Fächern Religion, Philosophie, Latein
 - Sport nur als LK, nicht als schriftlich belegter GK und folglich nicht als 3. oder 4. Abiturfach
 - Informatik nur als 4. Abiturfach (nicht als LK, nicht als 3. Fach)
 - Kunst nur als LK oder 4. Abiturfach (nicht als 3. Fach)
- Verbindliche Festlegung der LKs: mit den Q1-Wahlen
- Verbindliche Festlegung des 3. und 4. Fachs: zu Beginn der Q2
Voraussetzung für die Wahl eines GKs als Abiturfach: Belegung ab der EF.1 und ab Q1.1 schriftlich
- *Tipp:* Wählt die Fächer, die für Euch als LK in Frage kommen, im 1. Halbjahr der EF schriftlich! (Ihr müsst ggf. im 2. HJ. die LKs wählen, bevor Ihr in dem Halbjahr Klausuren geschrieben habt).

Die gymnasiale Oberstufe – Pflichtfächer der Q-Phase



Fach	Q1		Q2	
Deutsch	X	X	X	X
eine Fremdsprache	X	X	X	X
Kunst oder Musik (in Q1) oder Literatur oder instrumental- oder vokalpraktischer Kurs	X	X		
eine Gesellschaftswissenschaft	X	X	X	X
Geschichte (alternativ in Q1)			X	X
Sozialwissenschaften (alternativ in Q1)			X	X
Mathematik	X	X	X	X
eine Naturwissenschaft (Bi, Ch, Ph)	X	X	X	X
Religion / ersatzweise Philosophie	X	X		
Sport	X	X	X	X
eine weitere Fremdsprache oder ein weiteres Fach aus dem naturwissenschaftlich-technischen Bereich	X	X	X	X

Weitere Fächer zur Erfüllung der Wochenstunden und Kursanzahl nach Wahl im Rahmen des schulischen Angebots (weitere GKs oder 2 Halbjahreskurse Vertiefung / Projektkurs)

Die gymnasiale Oberstufe – Die Zulassung zum Abitur



- Bei Einbringung von
 - 35 - 37 Kursen: 7 Defizite, davon höchstens 3 LK-Defizite
 - 38 - 40 Kursen: 8 Defizite, davon höchstens 3 LK-Defizite
- Hinweise:
 - Ein "Kurs" entspricht der Belegung eines Faches in 1 Halbjahr.
 - Ein "Defizit" ist ein Kurs mit weniger als 5 Punkten.
- Kein anzurechnender Kurs darf mit 0 Punkten abgeschlossen werden.
- In Block I (= vier Halbjahre der Qualifikationsphase) müssen mindestens 200 Punkte erreicht werden, d.h., dass im Durchschnitt in jedem Kurs mind. 5 Punkte erreicht werden müssen

Die gymnasiale Oberstufe im Überblick

	Block II: Abiturprüfung (mind. 100 P., höchstens 300 P.)		Abiturprüfung: 2 Fächer aus D, M, FS Abdeckung der 3 Aufgabenfelder							Schullaufbahnberatung und -planung von der EF bis zum Abitur			
	1. LK	2. LK	3. Fach	4. Fach									
	Block I: Zulassung: 35 – 40 Kurse: mind. 200 P., höchstens 600 P.										Qualifikationsphase:		
Q2											Belegung von mindestens 38 anrechenbaren Kursen (8 LK plus mind. 30 GK) • z.B. GK-Bereich: 7 + 7 + 8 + 8 • Vertiefungskurs nicht anrechenbar • Projektkurs anrechenbar (wie 2 GK)		
	Belegung von 38 – 40 anrechenbaren Kursen Fortführung als GK oder LK verpflichtend: <ul style="list-style-type: none"> durchgehend bis zum Abitur: D, M, eine FS, eine GW, eine NW, SP, zweite FS oder zweites naturw.-techn. Fach mind. bis Ende Q1: KU/MU (bzw. Ersatzkurse) und Geschichte und SW(bzw. ZK) RE (ersatzweise PL) 												
FHR schul. Teil													
Q1													
	Versetzung, mittlerer Schulabschluss										Versetzungsgrundlage: 10 Fächer		
EF	Zentrale Klausuren		f FS	KU / MU	GW	NW	RE (PL)	SP	NW / FS	Wahl-fach	Wahlfach		Vertiefungskurs (VK) nicht versetzungsrelevant. 45
	D	M									VK	VK	
	Zentrale Klausuren		f FS	KU / MU	GW	NW	RE (PL)	SP	NW / FS	Wahl-fach	Wahlfach		
	D	M									VK	VK	

Die gymnasiale Oberstufe – Themen



Teil 1: Allgemeine Informationen

Teil 2: Laufbahnplanung (Einführungsphase)

Teil 3: Laufbahnplanung (Qualifikationsphase)

Teil 4: Organisatorisches

- Das Programm LuPO und der Ablauf der Wahlen
- Kontaktdaten

Die gymnasiale Oberstufe – Organisatorisches



- Planung der Schullaufbahn von der EF.1 bis zum Abitur (Q2.2) (da in der EF wichtige Grundlagen für die Qualifikationsphase gelegt werden)
- Verbindlich: zunächst nur die Wahlen für die EF.1
- Möglichkeiten der Umwahl: am Ende der EF.1 (in der Regel Wechsel von schriftlich auf mündlich oder vereinzelt Fächerabwahlen).
- Sollte keine Umwahl erfolgen, werden die zum jetzigen Zeitpunkt für die EF.2 vorgenommenen Wahlen übernommen.
- erneute Informationsveranstaltung im Lauf der EF.2, dann erneute verpflichtende Wahlen für die Qualifikationsphase
- Weitere Abwahlen: nach jedem Halbjahr der Q-Phase
- Schüler*innen, die in der EF im Ausland sind, wählen ebenfalls!

Die gymnasiale Oberstufe – Ablauf der Wahlen (1)



Weiteres Prozedere nach der Info-Veranstaltung (10.3.25):

**Intensive Beschäftigung mit den Vorgaben und dem Programm LuPO
(= Laufbahnberatungs- und Planungstool für die Oberstufe),
Download mit Anleitung auf unserer Homepage bzw. Ausfüllen den
Papierbogens.**

**Jede(r) Schüler(in) muss zur Durchführung der Wahlen einen
fertigen (!) Wahlbogen mitbringen
(= gedruckter LuPo-Bogen oder per Hand ausgefüllter Wahlbogen)!**

Die gymnasiale Oberstufe – Ablauf der Wahlen (2)

- Bitte unbedingt die Laufbahn bis zum Abitur prüfen lassen!
- Bitte immer prüfen, ob noch Fehler vorliegen!
 - Verstöße gegen die Belegungsverpflichtungen
 - Verstöße gegen Klausurverpflichtungen
 - Verstöße gegen die Mindeststundenzahl

Belegungsfehler?

Vorname: Name, Klasse: , Prüfungsordnung: APO-GOSt(B)10/G8

Fach	Kürzel	Fremdspr.		Einführungsphase		Qualifikationsphase				Abitur-fach
		Spr.-Folge	ab Jg.	EF.1 (M,S)	EF.2 (M,S)	Q1.1 (M,S,LK)	Q1.2 (M,S,LK)	Q2.1 (M,S,LK)	Q2.2 (M,S,LK)	
Deutsch	D			S	S	S	S	S	M	
Englisch	E	1	5	S	S	S	S	S	M	
Französisch	F	2	6	S	S	LK	LK	LK	LK	1
Musik	MU			M	M	M	M	M	M	
Erdkunde	EK			S	M					
Sozialwissenschaften	SW			S	M	S	S	S	M	4
Zusatzkurs Geschichte	zg							ZK	ZK	
Evangelische Religionslehre	ER			M	M	M	M			
Mathematik	M			S	S	LK	LK	LK	LK	2

Kurse	11	11	10	10	10	10	40
Wochenstd.	33	33	34	34	34	34	101
Durchschnitt	E-Phase: 33		Q-Phase: 34				

Ergebnisse der Prüfung für die Gesamtlaufbahn
Belegungsverpflichtungen
 Der Pflichtunterricht darf nur in begründeten Ausnahmefällen 102 Stunden unterschreiten.
 Die durchschnittliche Wochenstundenzahl muss in der Einführungsphase mindestens 34 Stunden betragen.

Klausurverpflichtungen
 In EF. 1 und EF. 2 muss mindestens eine Gesellschaftswissenschaft schriftlich belegt sein.

zu wenige Stunden?

Verstoß gegen Klausurverpflichtung?

Die gymnasiale Oberstufe – Ablauf der Wahlen (4)

Abgabe der von dem/r Schüler/in und einem/r Erziehungsberechtigten unterschriebenen LuPO-Bogen an die Beratungslehrer*innen bis spätestens Montag, 17.3.2025, 8:10 Uhr! (Briefkasten am Raum 4201 → Flur zur Bibliothek, Treppe neben Bibliothekseingang, 1. Stock)

Verspätete Abgaben können dazu führen, dass Laufbahnen nicht mehr berücksichtigt werden können.

→ **Individuelle Beratungstermine** zwischen dem 20.3. und 1.4.25 in Raum 4201 auf Basis der vorläufigen Wahlbögen



Die gymnasiale Oberstufe – Kontaktdaten

Beratungslehrer:

- *Frau Otto und Herr Wahle*

stephanie.otto@stadt.leverkusen.de

und stephanie.otto@fvst.schulen-lev.de

kai.wahle@stadt.leverkusen.de

und kai.wahle@fvst.schulen-lev.de

Oberstufenkoordinator:

- *Herr Pytlik*

markus.pytlik@stadt.leverkusen.de

und markus.pytlik@fvst.schulen-lev.de